

WSPÓŁCZESNA KAMIENICA ŁÓDZKA

KONKURS BIURA
ARCHITEKTA MIASTA

biuro
architekta
miasta

WSPÓŁCZESNA KAMIENICA ŁÓDZKA

To nieważne, czy projektowana budowla będzie nowoczesna, czy stylizowana na zabytek. Ważne by sprawiała wrażenie, że stoi w tym miejscu od zawsze

Renzo Piano

Współczesna architektura to nie tylko rozpropagowany w ostatnich latach modernizm, tworzący często banalne, kontrastujące, oderwane od otaczającej przestrzeni budowle, ale również całe bogactwo inspiracji z nurtu postmodernizmu, dekonstruktywizmu, high-techu, nowego klasycyzmu i wielu innych kierunków. Poszukiwanie wartości we współczesnej śródmiejskiej zabudowie może polegać również na cytatach, powtórzeniach i dosłownych skojarzeniach z przeszłością. Jednym słowem, chodzi o nowatorskie podejście do pojmowania architektury jako dialogu z otoczeniem w Łodzi, wpisującego się w sąsiedztwo obiektów z przełomu XIX i XX wieku, aż do lat 30. XX wieku.

CELE I ZAŁOŻENIA KONKURSU

IDEA I CELE KONKURSU

Gwałtowny rozwój przemysłu w Łodzi w XIX wieku włączył słabo dotychczas prosperującą osadę rolniczą do grona wielkich europejskich ośrodków przemysłowych. Obok skromnej, klasycyzującej architektury z pierwszej połowy XIX wieku i typowego budownictwa osiedli tkackich wyrosły wielkie zespoły przemysłowe, połączone z pałacami fabrykanckimi, i kontrastujące z nimi założenia kolonii domów robotniczych, a także okazałe kamienice czynszowe. Wybudowane w latach siedemdziesiątych XIX wieku pierwsze kamienice czynszowe o wykształconym układzie przestrzennym stały się najbardziej powszechną formą budownictwa mieszkaniowego i ukształtowały wygląd Strefy Wielkomiejskiej Łodzi w następnych dziesięcioleciach XIX i początkach XX wieku. Układ przestrzenny oraz historyczne podziały parcelacyjne zostały zachowane do dnia dzisiejszego, a ponadto znajdują swoje odzwierciedlenie w istniejącej zabudowie, co stanowi niezwykłą wartość struktury przestrzennej miasta. Łódzka kamienica jest budynkiem murowanym, posiadającym zazwyczaj od trzech do sześciu kondygnacji, złożonym z budynku frontowego, dwutraktowego (o głębokości zabudowy około 16-17 m) i dwóch jednotraktowych oficyn (o głębokości zabudowy 6-7 m). Wznoszono je na działkach szerokości od 19 do 21 m, z bramą przejazdową, często sytuowaną na osi, i klatką schodową w płytkim ryzalicie przesuniętym z osi w elewacji od strony podwórka. Oś środkową podkreślano frontonem i balkonem, bądź wykuszem, okna miały obramowania zróżnicowane na poszczególnych kondygnacjach, partery i naroża były boniowane. Strukturę kamienicy uwydatniała ogólnodostępna kondygnacja przyziemia, czasem o podwójnej, „wielkomiejskiej” wysokości, pełniąca funkcje handlowo-usługowe. Wyższe piętra charakteryzowały się hierarchicznym układem kompozycyjnym poszczególnych kondygnacji. W następstwie wywołanego sprzyjającą koniunkturą gospodarczą nasilenia ruchu budowlanego w okresie rewolucji przemysłowej oraz nieznacznego stopnia zniszczeń wojennych Łódź obfituje przede wszystkim w cenne obiekty architektury mieszkaniowej o formach eklektycznych i klasycyzujących, a także formach charakterystycznych dla ornamentyki secesyjnej.

Obecny wzrost zainteresowania architekturą przełomu XIX i XX wieku i wysoka ocena jej walorów ożywiły dyskusje nad formami architektonicznymi, które wpisywałyby współczesność

w ciąg rozwojowy miasta i zachowały jego unikalny kod genetyczny. Stąd potrzeba poszukiwania architektonicznego języka dla współczesnej formy łódzkiej kamienicy, wpasowującej się w tkankę historyczną oraz nawiązującej do ukształtowanego na przestrzeni zaledwie kilkudziesięciu lat unikalnego *genius loci*.

Podstawowym założeniem konkursu było znalezienie architektonicznego antidotum na swoiste „zubożenie stylistyczne” nowo budowanych kamienic. Powodem zorganizowania konkursu była potrzeba wypracowania osadzonych w kontekście zabytkowej Łodzi form architektonicznych, które mogłyby być stosowane lub stanowić inspirację przy wznoszeniu nowych budowli na obszarze historycznego śródmieścia. Konkurs miał wskazać we współczesnym rozwoju architektury łódzkich kamienic możliwe kierunki poszukiwań twórczych rozwiązań, które wzmocniłyby tożsamość urbanistyczną i architektoniczną miasta. Zakładano, że Łódzka Kamienica będzie głosem w dyskusji o ciągłości rozwoju architektury, a szczególnie istotne w tym względzie będą analizy rozwoju bogatej ornamentyki elewacji frontowych oraz możliwości ich implementacji przy użyciu współczesnych technologii. Współczesna Kamienica Łódzka powinna być twórczym przetworzeniem historii, w oparciu o nowe trendy i rozwiązania technologiczne. Celem konkursu było rozważenie wzajemnych relacji (zachodzących w przedmiotowym obiekcie) pomiędzy odwołaniem do historyzmu architektury tej części miasta a estetyką, technologią i materiałami charakterystycznymi dla współczesności. Wprowadzenie nowej zabudowy musi jednak odbywać się w zgodzie z historycznymi regułami, które stworzyły tkankę miejską Łodzi.

Współczesna architektura to nie tylko rozpropagowany w ostatnich latach modernizm, tworzący często banalne, kontrastujące, oderwane od otaczającej przestrzeni budowle, ale również całe bogactwo inspiracji z nurtu postmodernizmu, dekonstruktywizmu, high-techu, nowego klasycyzmu i wielu innych kierunków. Poszukiwanie wartości we współczesnej, śródmiejskiej zabudowie może polegać również na cytatach, powtórzeniach i dosłownych skojarzeniach z przeszłością. Jednym słowem, chodzi o nowatorskie podejście do pojmowania architektury jako dialogu z otoczeniem w Łodzi, wpisującego się w sąsiedztwo obiektów z przełomu XIX i XX wieku, aż do lat 30. wieku XX.



LOKALIZACJA
ZADANIA
KONKURSOWEGO

Współczesna Kamienica Łódzka będąca przedmiotem opracowania projektowego ma być zlokalizowana w Strefie Wielkomiejskiej na działce przy ulicy Orlej 7.

ZAKRES KONKURSU

Zadanie pierwsze. Polegało na przeprowadzeniu analizy architektoniczno-przestrzennej typologii i morfologii łódzkiej kamienicy czynszowej, wraz z bogactwem stylistycznym jej fasady, od II połowy XIX wieku aż do lat 30. wieku XX. Ornamentyka fasadowa zaczęła w tym okresie odgrywać dominującą rolę jako nadrzędny element stylistyki budynku. Architektura ówczesnych kamienic powstała w 90% w stylu eklektyzmu historycznego i secesji, niewielki procent w nurcie modernizmu, szanującym zasady estetyki miasta. Wyjątkowa różnorodność detalu architektonicznego i jego bogactwo na fasadach ówczesnych kamienic, ale także wewnętrzna struktura funkcjonalna w naturalny sposób odpowiadająca ówczesnym stosunkom społecznym, są integralnym elementem kształtującym miasto. Dokonując analizy charakterystyki architektonicznej fasad łódzkich kamienic należało przedstawić syntezę najważniejszych elementów artykulacji architektonicznej (zdefiniować ich specyfikę stylistyczną), tworzących styl ówczesnych obiektów mieszkalnych zlokalizowanych w Strefie Wielkowiejskiej Łodzi. Analiza miała stać się punktem wyjścia do projektu studialnego Współczesnej Kamienicy Łódzkiej oraz stanowić przedmiot późniejszej, szerokiej i profesjonalnej dyskusji dotyczącej kształtowania współczesnej architektury.

Zadanie drugie. Polegało na przedstawieniu studialnego projektu koncepcyjnego Współczesnej Kamienicy Łódzkiej w oparciu o dokonaną w zadaniu pierwszym analizę historycznych zasad kompozycji łódzkich kamienic. Nowy budynek należało przedstawić jako obiekt usługowo-mieszkalny przy równoczesnym rozwiązaniu problemu parkowania w obrębie działki.

Wymagania formalne dla zadania drugiego:

- 1) architektura Współczesnej Kamienicy Łódzkiej ma wynikać z przeprowadzonej analizy, Organizator oczekuje od uczestników kreatywnego podejścia do projektowania;
- 2) budynek ma stanowić atrakcyjną propozycję miejsca do mieszkania, tym samym być alternatywą dla zabudowy jednorodzinnej i wielorodzinnej poza granicami ścisłego centrum;
- 3) przyjęte rozwiązania muszą uwzględniać maksymalne korzyści ekonomiczne dla potencjalnych inwestorów;
- 4) projekt koncepcyjny musi uwzględniać mieszkania o różnym standardzie;
- 5) należy zaproponować takie rozwiązania, które zapewnią zarówno miejsca parkingowe dla mieszkańców w obrębie działki, jak i przestrzeń sąsiedzką (tj. zagospodarowanie terenu podwórka);
- 6) należy zapewnić aktualnie obowiązujące standardy budownictwa mieszkaniowego (m.in. dostęp dla osób niepełnosprawnych);
- 7) projekt powinien być zgodny z przepisami polskiego prawa i obowiązującymi normami technicznymi;
- 8) zakłada się możliwość pozostawienia i adaptacji istniejącej oficyny czterokondygnacyjnej zlokalizowanej w obrębie działki pod adresem ul. Orła 7.

Działka będąca przedmiotem opracowania projektowego, ul. Orła 7



SĄD KONKURSOWY

Przewodniczący – *prof. dr hab. inż. arch.* **Marek Janiak**, dyrektor Biura Architekta Miasta w Departamencie Architektury i Rozwoju UMŁ, Architekt Miasta;
Zastępca przewodniczącego – *mgr inż. arch.* **Wojciech Szygendowski**, Wojewódzki Konserwator Zabytków;
Sędzia referent – *mgr inż. arch.* **Marek Lisiak**, główny specjalista w Zespole Rozwoju Miasta w Biurze Architekta Miasta w Departamencie Architektury i Rozwoju UMŁ

W dniach 17-18 listopada 2016 r., dzięki uprzejmości fundacji Lux Pro Monumentis, w XIX-wiecznej łódzkiej kamienicy przy ul. Piotrkowskiej odbyły się obrady Sądu Konkursowego, mające na celu wyłonienie najlepszych prac nadesłanych w konkursie architektonicznym Współczesna Kamienica Łódzka.

Członkowie:

mgr **Kamila Kwiecińska-Trzewikowska**, p.o. dyrektora Biura Miejskiego Konserwatora Zabytków w Departamencie Architektury i Rozwoju UMŁ;
mgr inż. arch. **Magdalena Wiśniewska**, zastępca dyrektora Biura Architekta Miasta w Departamencie Architektury i Rozwoju UMŁ;
mgr inż. arch. **Bartosz Poniatowski**, p.o. kierownika Oddziału Krajobrazu i Estetyki Miasta w Biurze Architekta Miasta w Departamencie Architektury i Rozwoju UMŁ;
prof. dr hab. inż. arch. **Marek Pabich**, dyrektor Instytutu Architektury i Urbanistyki PŁ;
dr hab. n.t. **Artur Zaguła**, prodziekan ds. nauki, zastępca dyrektora Instytutu Architektury i Urbanistyki PŁ;
dr hab. sztuki **Włodzimierz Adamiak**, wykładowca w Instytucie Architektury i Urbanistyki PŁ;
dr hab. **Mariusz Włodarczyk**, *prof. nadzw.*, prorektor Wydziału Wzornictwa i Architektury Wnętrz ASP;
dr hab. inż. arch. **Andrzej Wachowicz**, dziekan Wydziału Wzornictwa i Architektury Wnętrz ASP;
dr hab. **Mariusz Sokołowicz**, prezes Zarządu Fundacji Ulicy Piotrkowskiej;
mgr inż. arch. **Zbigniew Bińczyk**, prezes zarządu SARP oddział w Łodzi;
mgr inż. arch. **Jacek Janiec**, przewodniczący Łódzkiej Okręgowej Izby Architektów;
dr inż. arch. **Mirosław Wiśniewski**, przewodniczący Miejskiej Komisji Urbanistyczno-Architektonicznej w Łodzi;
dr inż. arch. **Robert Warsza**, dyrektor Miejskiej Pracowni Urbanistycznej w Łodzi;
Sekretarz – *mgr inż. arch.* **Kamil Kowalski**, podinspektor w Oddziale Krajobrazu i Estetyki Miasta w Biurze Architekta Miasta w Departamencie Architektury i Rozwoju UMŁ



WYNIKI KONKURSU ARCHITEKTONICZNEGO WSPÓŁCZESNA KAMIENICA ŁÓDZKA 2016

I miejsce + nagroda specjalna za najlepiej rozwiązane mieszkanie
Joanna Raczko-Kokoszkiwicz, Marcin Kokoszkiwicz, Karol Saloni-Marczewski
praca nr 770937
40 000 zł + 5000 zł = 45 000 zł

II miejsce + nagroda specjalna za najlepiej rozwiązany detal
Jagoda Dyszkiewicz – praca nr 248839
25 000 zł + 5000 zł = 30 000 zł

III miejsce
Marcin Sztajerowski – praca nr 781011
15 000 zł

Wyróżnienia:
Przemysław Szustkiewicz, Anna Dąbrowska, Tomasz Bierzanowski, Dobrosława Pakulska
praca nr 120571
5000 zł
Tomasz Krotowski, Marcin Klepacz – praca nr 330033
5000 zł
Łukasz Chodorowski, Michał Chodorowski – praca nr 558555
5000 zł

Nagroda specjalna – najlepsza analiza
Małgorzata Kowalczyk, Adrian Krężlik, Łukasz Pałczyński – praca nr 222406
5000 zł

Nagroda Architekta Miasta
Jagoda Kowalczyk, Joanna Sędzicka – praca nr 920212
7000 zł

ANALIZA

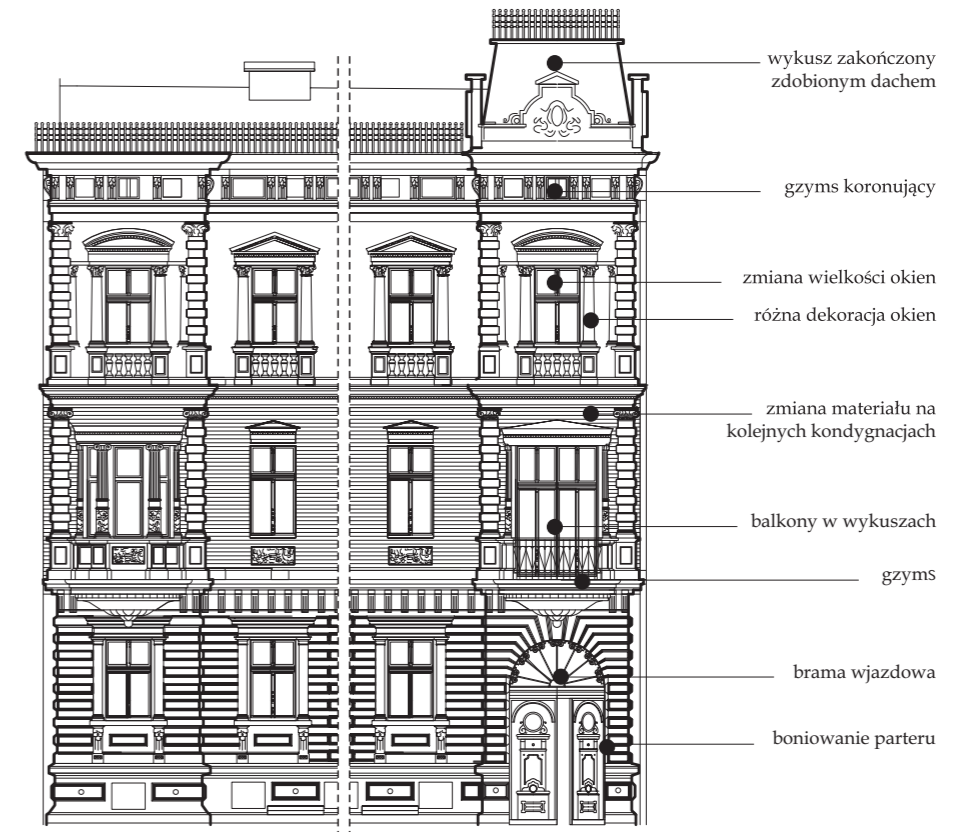
praca nr 222406

Małgorzata Kowalczyk
Adrian Krężlik
Łukasz Pałczyński

SYNTEZA ŁÓDZKIEJ KAMIENICY

Konkurs miał wskazać możliwe kierunki twórczych rozwiązań we współczesnym rozwoju architektury łódzkich kamienic. Niezbędne było więc przeprowadzenie wnikliwej analizy historycznej formy kamienic z uwzględnieniem ich typologii i morfologii oraz struktury kompozycyjnej i detalu. Szczególnie ważne w tym względzie były analizy rozwoju bogatej ornamentyki elewacji frontowych oraz możliwości ich implementacji do współczesnego języka architektonicznego.

Sąd Konkursowy uznał, że analizę typologii łódzkiej kamienicy najtrafniej ukazuje analiza będąca częścią pracy nr 222406. Analiza ta otwiera więc prezentację zwycięskich prac w niniejszej publikacji.



ANALIZA HISTORYCZNEJ KAMIENICY ŁÓDZKIEJ

DEKORACJE

XIX-wieczne łódzkie kamienice powstały w okresie dynamicznego rozwoju miasta i są odzwierciedleniem awansu miasta. Przede wszystkim możemy zaobserwować silną wieloosiowość w kierunku pionowym, oddzielne osie wyróżnia się dla okien, często brama pokrywa się z nimi, choć zdarzają się przypadki, kiedy jest celowo przesunięta. Podziały horyzontalne i wyraźne oddzielenie parteru od pozostałej części budynku (funkcjonalnie i czasami estetycznie) podkreślone jest za pomocą gzymsów.

Charakterystyczną gramatykę tworzą elewacje, które składają się najczęściej z następujących elementów: wykusza, położonego osiowo, który często wzbogacony jest o balkony i zakończony ozdobnym dachem; ozdobnych dekoracji drobno podzielonych okien, wyraźnego gzymsu koronującego i bram. Okna zmniejszają się ku górze. Stolarka okienna pozostaje najczęściej taka sama na wszystkich kondygnacjach.

Bogata dekoracja i artykulacja elewacji stanowi o tożsamości łódzkiego śródmieścia, mnogość detali architektonicznych charakterystycznych dla wszystkich stylów historyzujących świadczy o szerokich zainteresowaniach architektów i klientów. Na elewacjach wielu kamienic znajdziemy mieszające się ze sobą neobarokowe woluty i strzeliste neogotyckie hełmy zakończone neorenesansowym gzymsem.

Gzymsy artykułują poziome podziały, wyraźnie oddzielają parter od wyższych kondygnacji, kamienice często zakończone są gzymsem koronującym.

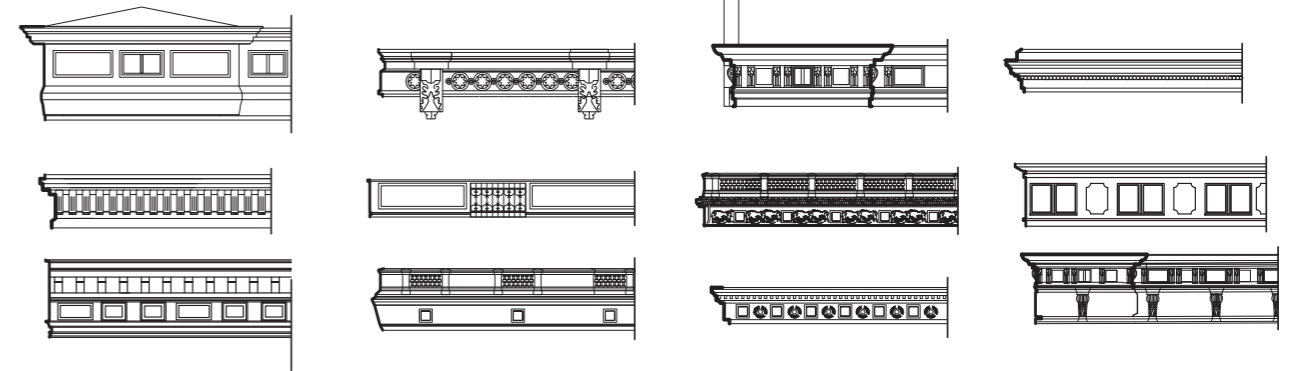
Okna zakończone są najczęściej trójkątnym lub łukowym tympanonem, nierzadko po ich obu bokach znajdziemy dekoracyjne kolumny lub pilastry.

Boniowanie najczęściej stopniuje się, najniższe kondygnacje mają najwyraźniejszy rysunek, wyraźnie podkreśla ono również otwory okienne i bramne.

MORFOLOGIA

Układ przestrzenny wynika bezpośrednio z restrykcyjnego prawa budowlanego, warunków środowiskowych oraz obyczajów XIX-wiecznego miasta. Przejazd bramny służył głównie usługom, manufakturom i fabrykom w podwórzu. Dynamiczny rozwój miasta odzwierciedla się w wyglądzie podwórek, wysokościach oficyn i ich kształcie; brak jednego typu podwórka może być tego dowodem. Kamienice mają najczęściej proporcje wysokości do szerokości 1:1,7, przy czym parter jest wyraźnie wyższy od pozostałych kondygnacji. Dwie klatki schodowe obsługujące jedno mieszkanie są czytelnym dowodem na strukturę społeczną miasta szalejącego kapitalizmu. Mieszkania miały pokoje ustawione w amfiladzie, a ich położenie miało odzwierciedlać położenie na działce, nie brano pod uwagę stron świata.

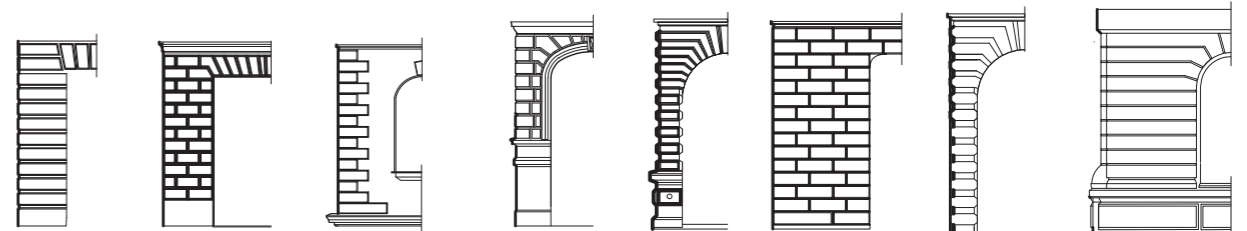
GZYMSY



DEKORACJE OKIENNE



BONIOWANIE

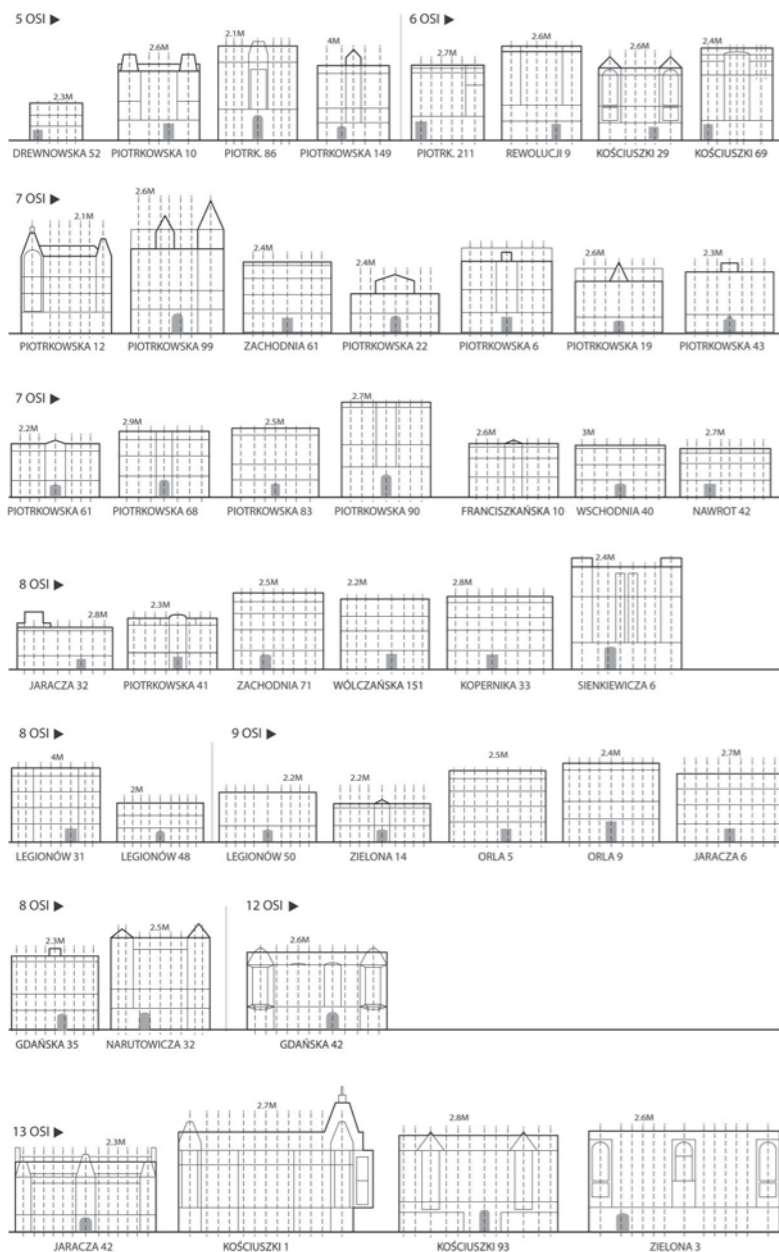


KOMPOZYCJA ELEWACJI FRONTOWYCH

Większość przeanalizowanych działek w Strefie Wielkowiejskiej Łodzi ma szerokość 20-22 m. Zdecydowanie rzadziej spotyka się kamienice zajmujące dwie działki – wtedy szerokość elewacji waha się od 34 do 48 m. W wielu kwartałach istnieją kamienice narożne, o bokach długości równej 1 lub 2 pojedynczym działkom w danym rejonie. Na podstawie analizy widać zależność wysokości budynków od szerokości działki i rangi ulicy, na której są położone. Prezentowane kamienice mają od 2 do 6 kondygnacji, często z dodatkowym poddaszem i niekiedy wyniesioną ponad chodnik piwnicą. Ich wysokość, mierząc do gzymsu koronującego, mieści się w zakresie od 9 do 25 m.

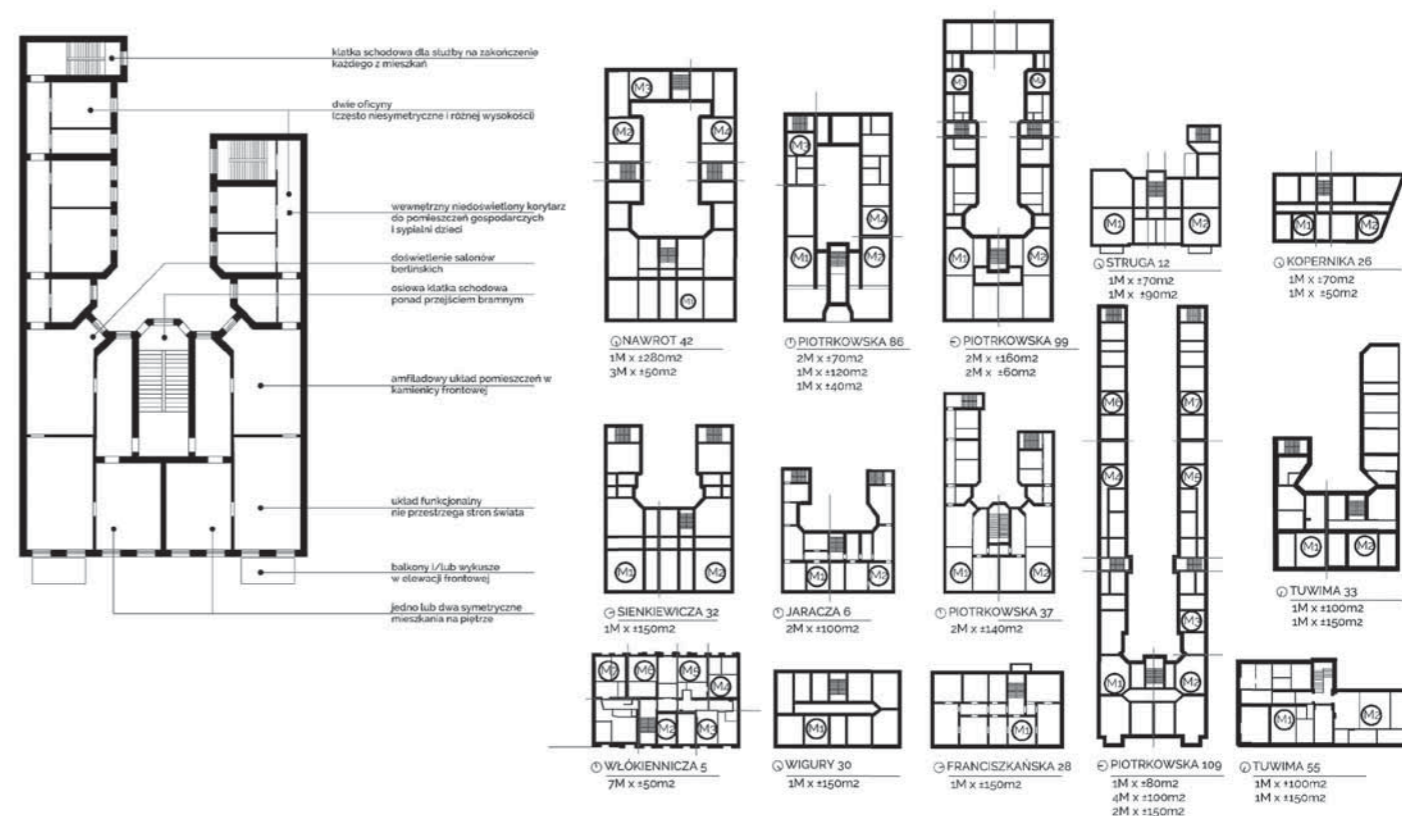
Najwięcej kamienic ma 4 kondygnacje z poddaszem nieużytkowym, których wysokość mierzona do gzymsu waha się między 16 a 22 m. Niektóre kamienice (najczęściej przy reprezentacyjnych ulicach, jak Piotrkowska czy Kościuszki) zwieńczone są dachem mansardowym, który, przy zachowaniu podobnej wysokości gzymsu, nadaje budynkom bardziej wielkowiejski i monumentalny charakter. Większość elewacji frontowych ma kształt leżącego prostokąta, najczęściej o proporcjach szerokości do wysokości 1,2:1 lub 1,3:1. Przy reprezentacyjnych ulicach wysokości kamienic rosną. Proporcje elewacji (s:w) zmieniają się na 1:1 lub 1:1,1.

Elewacje wszystkich kamienic cechuje modularność, która bazuje na osiach kompozycyjnych wyznaczonych przez otwory okienne i bramne. Analizowane kamienice posiadają od 5 do 13 osi, z przewagą elewacji o 7 osiach. Odległość między osiami, czyli szerokość typowego modułu kompozycji elewacji waha się pomiędzy 2 i 4 m, a najczęściej wynosi ona 2,3-2,4 m. Większość kamienic ma symetryczny układ kondygnacji mieszkalnych, jednak jest on często przelamany zmianą kompozycji parteru, na przykład przez asymetryczne umieszczenie prześwitów bramnych.



RZUTY MIESZKAŃ KAMIENIC

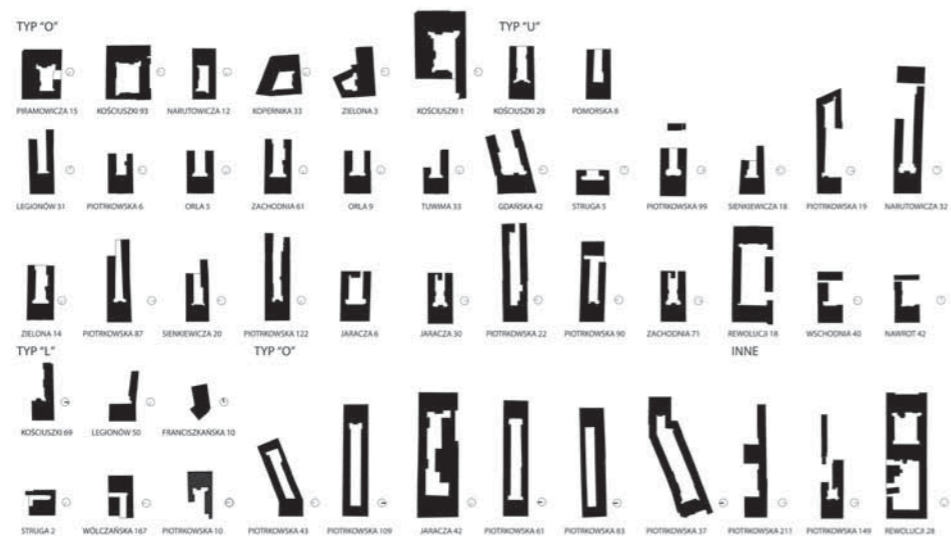
Łódzkie kamienice mają charakterystyczny układ przetrzynny. Poszczególne pokoje mieszkania w kamienicy frontowej umieszczone są w amfiladzie; przestrzenie najbardziej reprezentacyjne: salon, gabinet, jadalnia i sypialnia gospodarzy, znajdują się w części frontowej, a pokoje dzieci, kuchnia, łazienki i pokoje dla służby – w dalszej części mieszkania. Typowe było, że do każdego mieszkania prowadziły dwie klatki schodowe. Pierwsza, dostępna z bramy, najczęściej centralna, komunikowała z częścią reprezentacyjną, dostępną dla gości. Druga, w oficynie, zapewniała dostęp do części gospodarczej mieszkania. Doświetlenie narożnych pomieszczeń wynikało głównie z przepisów budowlanych dotyczących ilości światła i przesłaniania okien sąsiadów. Frontowa kamienica miała najczęściej między 12 a 14 m szerokości. Układ pomieszczeń był zachowywany bez względu na położenie kamienicy względem stron świata. Najczęściej spotyka się układ z jednym lub dwoma mieszkaniami we froncie.





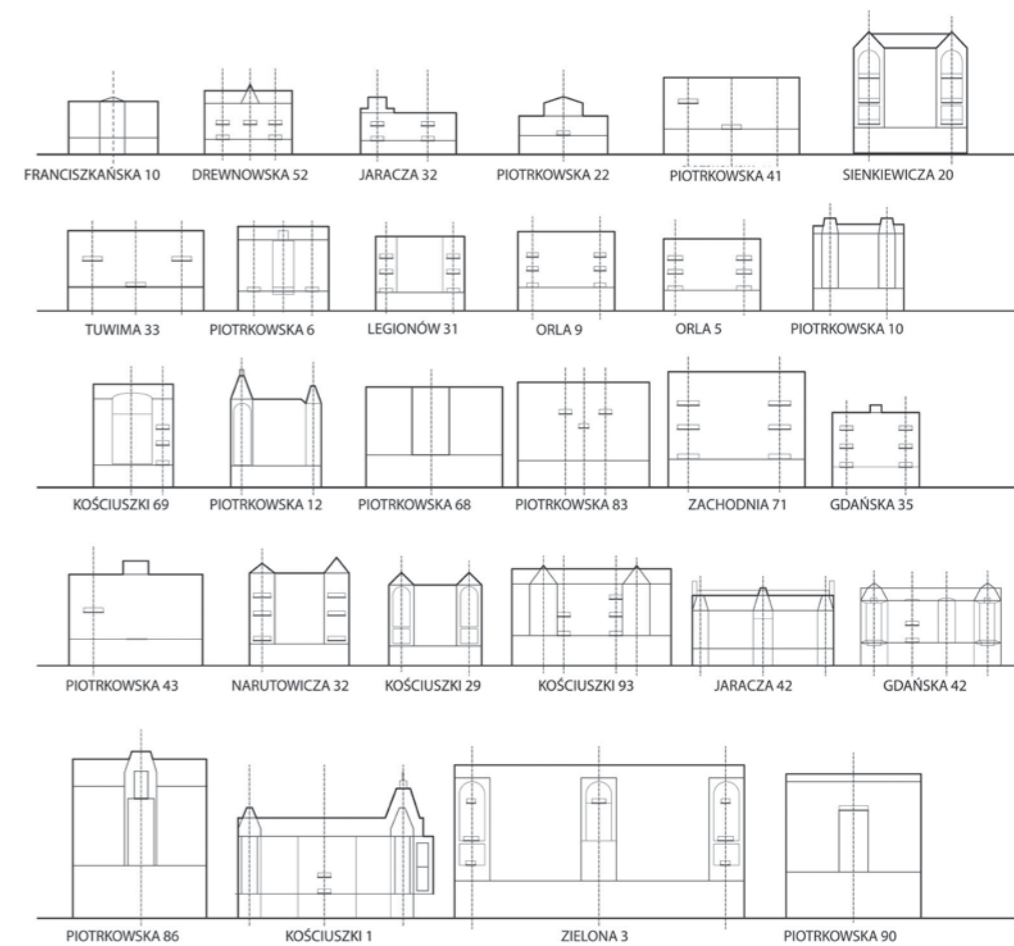
MATERIAŁY ELEWACYJNE

- 1 – cegła klinkierowa czerwona,
- 2 – cegła klinkierowa żółta,
- 3 – tynk strukturalny,
- 4 – tynk gładki,
- 5 – blacha ocynkowana,
- 6 – stal



UKŁAD PODWÓREK

LOGGIE I WYKUSZE



I

praca nr 770937

Joanna Raczko-Kokoszkiwicz
Marcin Kokoszkiwicz
Karol Saloni-Marczewski

I MIEJSCE
+
NAGRODA SPECJALNA
ZA NAJLEPIEJ ROZWIĄZANE MIESZKANIE

Joanna Raczko-Kokoszkiwicz, Marcin Kokoszkiwicz
Karol Saloni-Marczewski
praca nr 770937

Sędziowie uznali, że zaprojektowana kamienica zasługuje na nagrodę za:

- właściwe wpisanie się bryły budynku w skalę ulicy,
- wieloplanowość elewacji frontowej, która twórczo nawiązuje do cech łódzkiej kamienicy poprzez:
 - jej symetryczny układ kompozycyjny,
 - zastosowanie wykuszy charakterystycznych dla rozwiniętych form elewacji XIX i XX wieku,
 - podkreślenie znaczenia kondygnacji parteru jej wysokością oraz odmienną kompozycją przy jednoczesnym powiązaniu z wyższymi piętrami,
 - zwieńczenie budynku symetrycznymi „wieżami” wyeksponowanymi cofnięciem środkowych partii ostatnich kondygnacji.

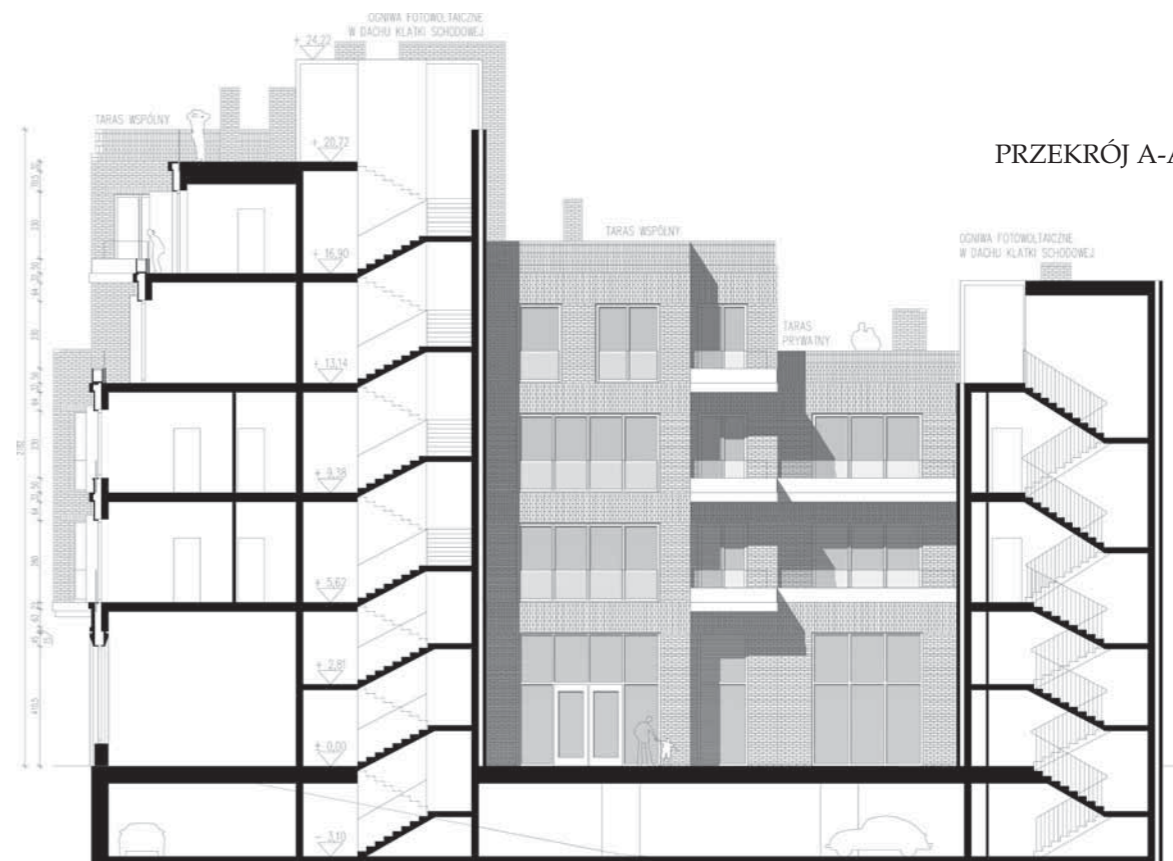
Sąd zauważył ponadto, że:

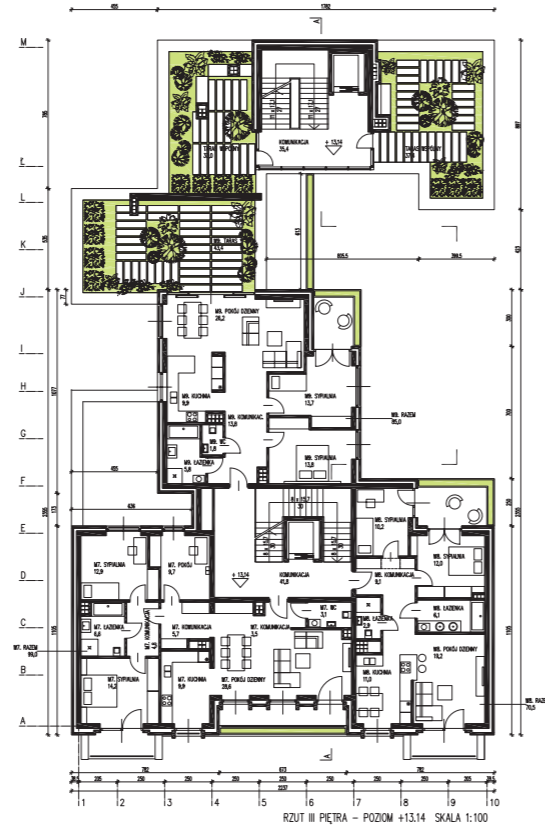
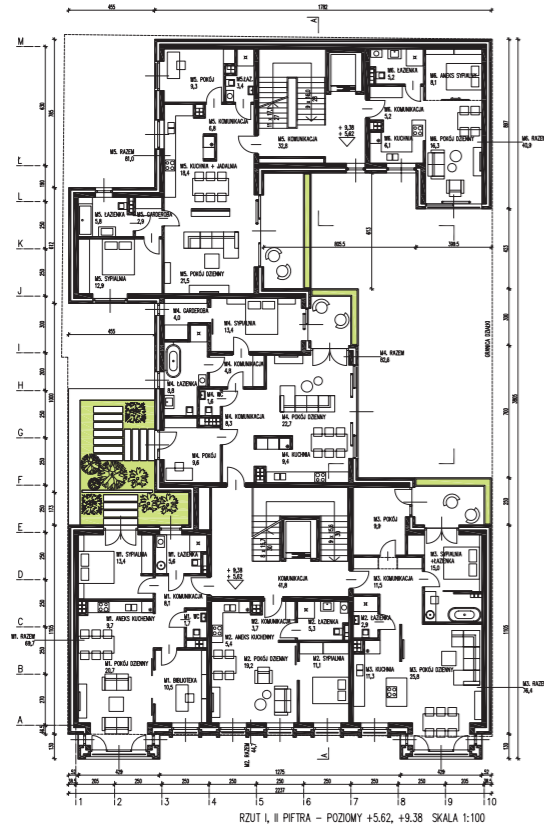
- zaproponowane zagospodarowanie dziedzińca w postaci „środkowej oficyny” stworzyło możliwość zindywidualizowanego kształtowania przestrzeni mieszkań oraz ich najbliższego otoczenia. Zmiana wysokości „oficyny” także zwiększyła możliwość kształtowania przestrzennego mieszkań i dziedzińca, co w projekcie zostało w pełni wykorzystane;
- świadome budowanie relacji pomiędzy strefą mieszkań a przestrzenią publiczną ulicy, poprzez wykusze i tarasy, należy uznać za właściwy kierunek podnoszenia atrakcyjności kamienicy śródmiejskiej;
- zaproponowanie w elewacjach dominującej roli cegły może budzić wątpliwości, ale jest elementem kontynuacji pewnego, wprawdzie nielicznie reprezentowanego, nurtu architektury łódzkiej kamienicy, który pojawił się na przełomie XIX i XX wieku.

Uzasadnienie nagrody za najlepsze mieszkanie.

Sąd Konkursowy przyznał powyższej pracy nagrodę za:

- wykorzystanie zaproponowanej formy budynku do stworzenia elastycznych i otwartych przestrzeni mieszkalnych,
- zaproponowanie mieszkań z atrakcyjną strefą zewnętrzną (tarasy), które stają się rzeczywistą alternatywą wobec mieszkań w blokach i domkach poza miastem.





OPIS AUTORSKI PROJEKTU

Zaprojektowany układ zabudowy kamienicy bezpośrednio wynikał ze szczegółowej analizy układów historycznych. Przyjeliśmy, że dziewiętnastowieczne systemy zabudowy kamienicznej rozwijały się w ścisłym związku z modelem społecznym, a struktura budynku odzwierciedlała ówczesne stosunki.

Istniał silny podział na część lepszą (frontową) i gorszą (oficyny w podwórkach), zamieszkałą przez ludność uboższą, pełniącą funkcję usługową wobec ludności o wyższym statusie społecznym, zamieszkującej część frontową. Mieszkania zlokalizowane w oficynach cechował brak intymności, niższy komfort życia, lokale te były jednostronnie przewietrzane, a ich lokatorzy musieli współdzielić przestrzeń podwórka z pozostałymi mieszkańcami i także osobami korzystającymi z usług w oficynach. Również mieszkania na wyższych kondygnacjach kamienicy były mniej atrakcyjne, o niższym prestiżu.



W obecnych czasach ów model kulturowy, którego wytworem jest architektura łódzkiej kamienicy, całkowicie nie przystaje do współczesnych realiów i oczekiwań. Co zatem dzisiaj odstrasza od zamieszkania w kamienicy? Kluczem jest ta cecha XIX-wiecznego modelu społecznego, odzwierciedlona w architekturze, którą możemy określić jako wszechobecną hierarchiczność. Siła w ten sposób ukształtowanej przestrzeni jest tak wielka, że dla współczesnego, pozornie bardziej egalitarnego społeczeństwa, negatywne odczucia wydają się nie do przezwyciężenia.

Był to bardzo istotny aspekt, który rozważaliśmy w trakcie projektowania. Koniecznym wydało się wprowadzenie w obszar struktury kamienicznej pojęcia przestrzeni izotropowej, czyli takiej samej w każdym kierunku. Głównym celem stało się wyrównanie potencjału przestrzennego na działce. Chcieliśmy, żeby mieszkania w głębi działki, w miarę możliwości, zyskały na wartości, żeby mieszkania położone wyżej nie były gorsze niż te zlokalizowane na niższych kondygnacjach. Uznaliśmy, że układ „hantlowy”, z jedną środkową oficyną, zmodyfikowany przez dostosowanie do warunków oświetleniowych, będzie najlepszym punktem wyjścia dla projektowania. Określiliśmy pożądane cechy układu projektowanego, takie jak:

- zniesienie odczucia hierarchicznego podziału społecznego poprzez zniwelowanie podziału na część lepszą (frontową) i gorszą (oficyny),
- zwiększenie intymności mieszkań, złagodzenie relacji między mieszkańcami,
- zmiana funkcji podwórka, uspokojenie i wyciszenie poprzez przeniesienie podstawowych funkcji społecznych do obszaru ulicy, użytkowanej jako przestrzeń współdzielona,
- stworzenie dla mieszkańców miejsc wspólnego użytkowania, podnoszących atrakcyjność i funkcjonalność budynku.

W praktyce oznaczało to: wykonanie projektu, który dążył do indywidualizacji przestrzeni (tarasy, wykusze, loggie, balkony), przy jednoczesnym podniesieniu jakości architektonicznej i standardu higienicznego wszystkich mieszkań (większość mieszkań dwustronnie przewietrzana), wprowadzenie rozwiązań ekologicznych i zieleni, w tym zaprojektowanie zamiast jednego podwórka kilku intymnych, zielonych dziedzińców, wykorzystanie wszystkich dachów do stworzenia zielonych ogrodów wspólnie użytkowanych przez mieszkańców oraz założenie kontroli i ograniczenia dostępu do wnętrza kamienicy.

Elewacja kamienicy została zaprojektowana jako symetryczna, ceglano-kamienna kompozycja dziewięcioosiowa z mocniejszymi akcentami bocznymi zwieńczonymi formami wieżowymi i słabiej zaakcentowaną osią główną budynku.

II

praca nr 248839

Jagoda Dyszkiewicz

II MIEJSCE + NAGRODA SPECJALNA ZA NAJLEPIEJ ROZWIĄZANY DETAL

Jagoda Dyszkiewicz
praca nr 248839

Sąd Konkursowy przyznał powyższej pracy nagrodę za:

- twórcze odniesienie się do historycznych elementów łódzkich kamienic, które w projekcie przyjęły formę unikatowego i ekspresyjnego „antywykusza”,
- podkreślenie tradycyjnego podziału elewacji poprzez zróżnicowanie parteru, kondygnacji powtarzalnych i zwieńczenia budynku,
- zastosowanie „dwuwarstwowego” wyeksponowania historycznego detalu obramień okiennych, stanowiącego oryginalną formę prezentacji detalu.

Sędziowie zwrócili uwagę na fakt, że zaproponowane rozwiązanie mechanicznego parkingu nie przełożyło się na prawidłowe gospodarowanie przestrzenią kamienicy, w tym rozwiązania mieszkań.

Uzasadnienie nagrody za najlepszy detal.

Sąd Konkursowy przyznał powyższej pracy nagrodę za:

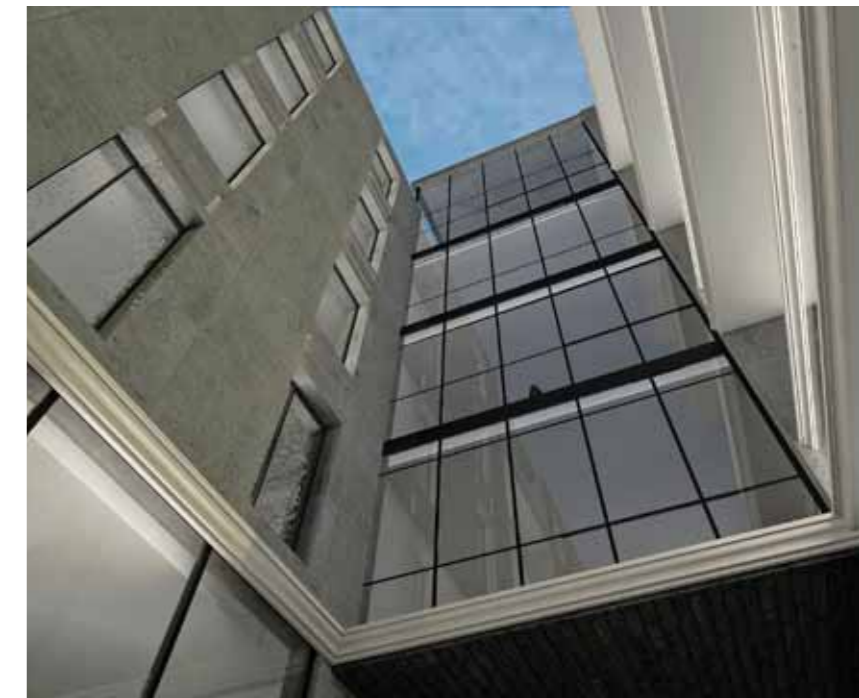
- zaproponowanie oryginalnej i unikatowej formy detalu architektonicznego oraz jego ekspozycji w strukturze współczesnego budynku mieszkalnego śródmieścia Łodzi.

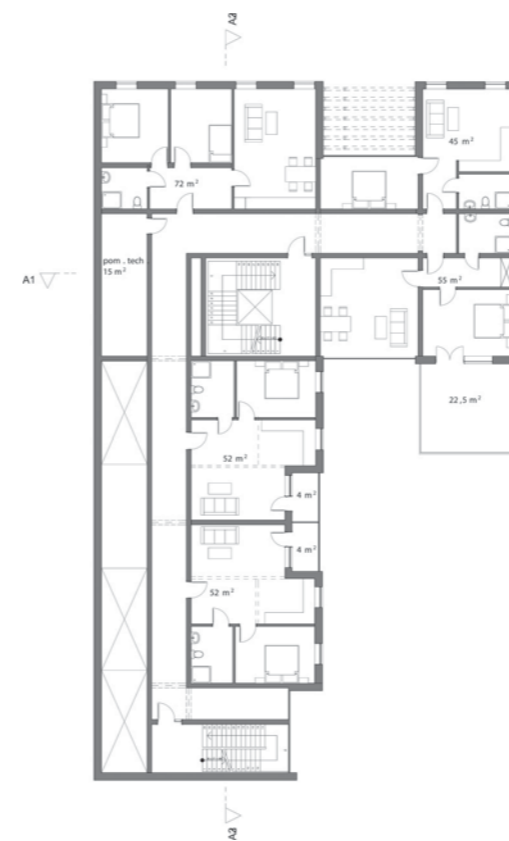


OPIS AUTORSKI PROJEKTU

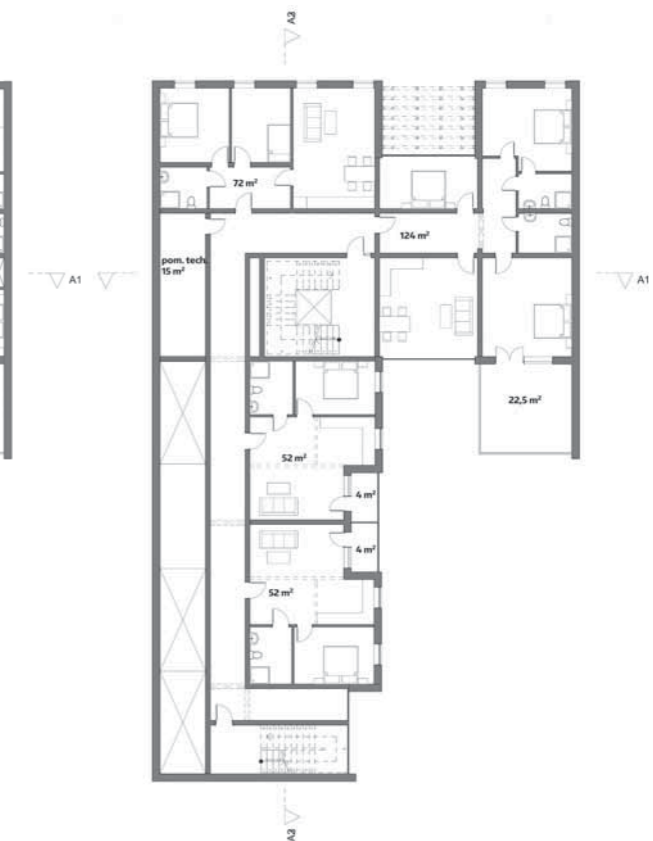
Projekt zakłada stworzenie kamienicy z jedną oficyną, od strony wschodniej. Pozwoliło to na lepszy dostęp do światła, oraz stworzenie wewnętrznego podwórka. Oficynę poszerzono w celu wykorzystania długiego odcinka przylegającego do granicy. Zastosowano tam parking automatyczny, umieszczony na całej wysokości kamienicy. Pozwoliło to na uzyskanie 24 miejsc parkingowych bez konieczności budowania kosztownego parkingu podziemnego. Część parterową przeznaczono na usługi. Duże tarasy przylegające do przeciwległej ściany sąsiada pozwoliły na uzyskanie zarysu kształtu dawnego podwórka w kształcie litery U.

Użycie historycznego detalu opiera się na 3 materiałach - betonie, stiuku i złotej blasze. Całość elewacji została potraktowana jako nowy twór, z użyciem jednego z najpopularniejszych materiałów przyszłości - betonu. Nawiązaniem do bogactwa stylistycznego fasady jest „utopiona” w betonie sztukateria, ukazująca bogactwo zdobień, różnorodne na każdej kondygnacji. Historyczne ramy okien odkryte są w sposób przypadkowy, podkreślający „grę” z detalem. Całość dopełnia cofnięcie kamienicy na osi, na całej wysokości. W tym miejscu zastosowano szkielet sztukaterii uwydatniający bogactwo i przepych stylistyczny, tak popularny w latach 90. XIX w. By pogłębić ten efekt i dodać wrażenie przestrzenności, szkielet został zduplikowany i pokryty złotem.





RZUT POZIOM 1



RZUT POZIOM 4

III

praca nr 781011

Marcin Sztajerowski

III MIEJSCE

Marcin Sztajerowski
praca nr 781011

Sąd Konkursowy przyznał powyższej pracy nagrodę za:

- interesujące plastycznie ukształtowanie elewacji frontowej, w której w szczególny sposób wyeksponowano strefę parteru poprzez jego indywidualne rozwiązanie,
- interesujące zwieńczenie budynku funkcjonalną galerią, podnoszącą walory przestrzenno-użytkowe mieszkań,
- wprowadzenie w poziomie przyziemia nieruchomości kubaturowego parkingu, skutkiem czego polepszyły się proporcje mieszkalnego dziedzińca,
- zaproponowanie we frontowej części kamienicy dwustronnie doświetlonych mieszkań, a także mieszkań dwupoziomowych,
- zróżnicowanie tektoniki elewacji podkreślone różnorodnością tekstury zastosowanych materiałów elewacyjnych.



RZUT 1 PIĘTRA



RZUT 2 PIĘTRA



RZUT 3 PIĘTRA



OPIS AUTORSKI PROJEKTU

Architektura historyzmu lub późniejszego stylu secesyjnego, obecna także w Łodzi, bogata w zdobienia, jest znakomitym przykładem kształtowania zabudowy w tym okresie, znakiem czasów, odcisniętym przez ówczesnych architektów. Patrząc dzisiaj na tę twórczość możemy podziwiać wiele przykładów znakomitych budynków, których powtórzenie jest niemożliwe do osiągnięcia. Od tamtego okresu architektura przeszła kolejne fazy rozwoju, które były naturalnym procesem rozwoju sztuk, których architektura jest częścią. W swoich kolejnych przeobrażeniach, lepszych lub gorszych, była także wynikiem przemian społecznych i polityczno-gospodarczych oraz rozwoju technologii i wiedzy, których nasi poprzednicy nie posiadali. Jednym z przykładów może być rozwój technologii pozwalającej swobodnie kształtować elementy konstrukcyjne budynków, innym możliwość kształtowania dużych powierzchni przeszkleń, o których ówczesni architekci być może marzyli, i gdyby tylko ówczesna technologia na to pozwalała, mielibyśmy tego liczne przykłady. Okres historyzmu, nazywany też nietwórczym, polegał na czerpaniu wzorców z dawnych epok. Mamy zatem liczne detale odwołujące się do epoki gotyku, renesansu, baroku czy klasycyzmu. Mamy również przykłady budynków odartych z detali, będących wynikiem kolejnych przemian w architekturze zapoczątkowanych przez Adolfa Loosa. Dzisiaj możemy podjąć próbę oceny przewagi jednej filozofii nad drugą. Nietwórcze powtarzanie? A może próba znalezienia doskonałych proporcji i odrzucenie detalu? A może należy odszukać formę współczesnego detalu poprzez na przykład użycie współczesnych materiałów? Odwołując się do krótkotrwałego, twórczego okresu secesji warto znaleźć wspólny mianownik, jakim było zerwanie z tym, co dotychczasowe, i wprowadzenie do architektury zmian poprawiających chociażby komfort życia mieszkańców. Współczesna technologia pozwala na przykład na stworzenie podniesionego podwórza zagospodarowanego zielenią i pozostawienie ruchu samochodowego w stworzonej poniżej zamkniętej przestrzeni parkingowej. Ponadto zaprojektowany współcześnie budynek musi być wyposażony w nowoczesne systemy instalacyjne, takie jak automatyczne oświetlenie, BMS, automatycznie otwierana brama garażowa, wideodomofon, wentylacja mechaniczna nawiewno-wywiewna. Konstrukcja budynku żelbetonowa, ściany zewnętrzne murowane, ocieplone wełną mineralną o grubości 20 cm. Dodatkowo elewacja frontowa posiada okładziny elewacyjne, zarówno płaskie, jak i 3D, oraz teksturowane. Rama zamykająca parter oraz łuk wejściowy wykonane są z betonu architektonicznego.

NAGRODA ARCHITEKTA MIASTA

praca nr 920212

Jagoda Kowalczyk
Joanna Sędzicka

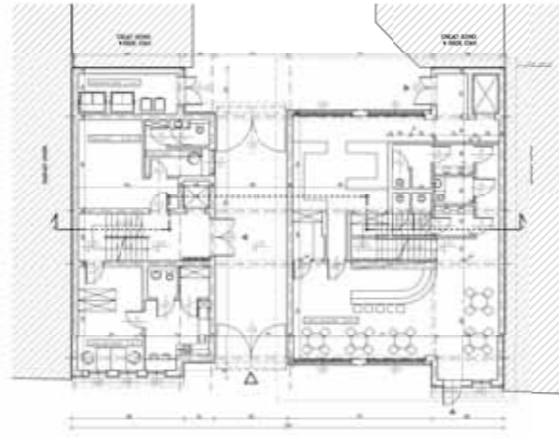
Architekt Miasta przyznał powyższej pracy wyróżnienie za:

- właściwe wpisanie się w skalę i sąsiedztwo zabudowy mieszkaniowej ulicy Orlej,
- poszukiwanie nowej i niestandardowej artykulacji elewacji budynku, która „bawi się” stylistyką różnych okresów architektonicznych,
- prawidłowo rozwiązane mieszkania, w tym zastosowanie mieszkań dwupoziomowych.





POZIOM 0



POZIOM 2



WYRÓŻNIENIE

praca nr 120571

Przemysław Szustkiewicz
Anna Dąbrowska
Tomasz Bierzanowski
Dobrosława Pakulska

Sąd Konkursowy przyznał powyższej pracy wyróżnienie za:

- trafne wpisanie się współczesnym obiektem w historyczną architekturę ulicy,
- nawiązanie do zasad kształtowania elewacji kamienicy, z wyjątkiem zaproponowanych wysokości parteru przeznaczonego na usługi,
- elegancję i powściągliwość detalu architektonicznego elewacji frontowej, która nadaje budynkowi wysoką rangę estetyczną.

Wątpliwości Sądu wzbudziły rozwiązania mieszkań oraz rezygnacja ze stylistyki elewacji frontowej na elewacjach od strony dziedzińca.



WYRÓŻNIENIE

praca nr 330033

Tomasz Krotowski
Marcin Klepacz

Sąd Konkursowy przyznał powyższej pracy wyróżnienie za:

- nadanie kamienicy wyraźnie wielkomiejskiego charakteru,
- przywrócenie eklektycznego detalu jako głównego elementu kształtującego architektoniczny wyraz budynku.

Sąd nie w pełni podzielił decyzję autorów, którzy wyraźnie zwiększyli wysokość budynku ponad otaczającą zabudowę.



WYRÓŻNIENIE

praca nr 558555

Łukasz Chodorowski
Michał Chodorowski

Sąd Konkursowy przyznał powyższej pracy wyróżnienie za:

- ukształtowanie bryły budynku zgodnie z zasadami kształtowania formy łódzkiej kamienicy,
- podkreślenie w zróżnicowanych formach parteru, części środkowej i zwieńczenia frontowej elewacji kamienicy,
- poszukiwanie nowego, współczesnego wyrazu architektonicznego parteru budynku.



WSPÓŁCZESNA KAMIENICA ŁÓDZKA WYSTAWY POKONKURSOWE

Wystawy pokonkursowe stały się integralną częścią architektonicznych zmagania. W przypadku konkursów organizowanych przez Biuro Architekta Miasta celem nadrzędnym organizacji serii wystaw była popularyzacja architektury w kontekście zachowania ciągłości kulturowej miasta.

Wystawy odbyły się kolejno:

w dniach 28.11.2016 – 8.12.2016 r. w Art_Inkubatorze przy ul. Tymienieckiego 3 w Łodzi, wraz z wręczeniem dyplomów z udziałem Pani Prezydent Hanny Zdanowskiej; współorganizatorem wystawy była „Fabryka Sztuki”

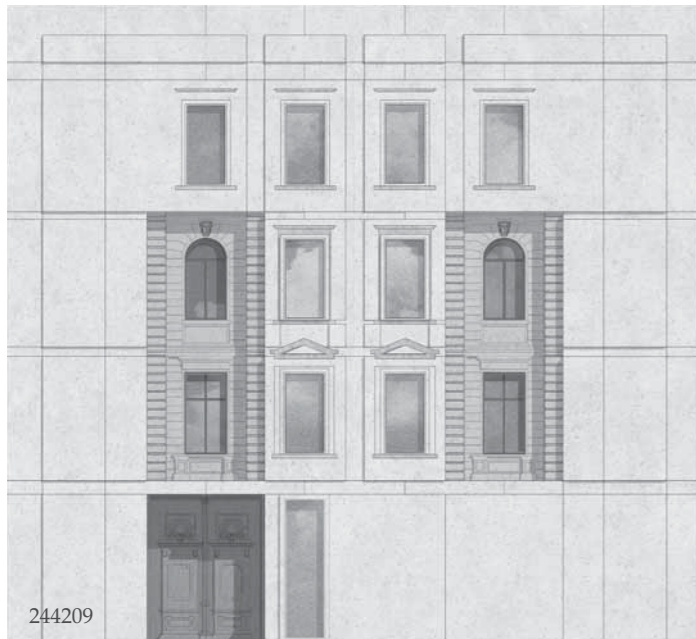
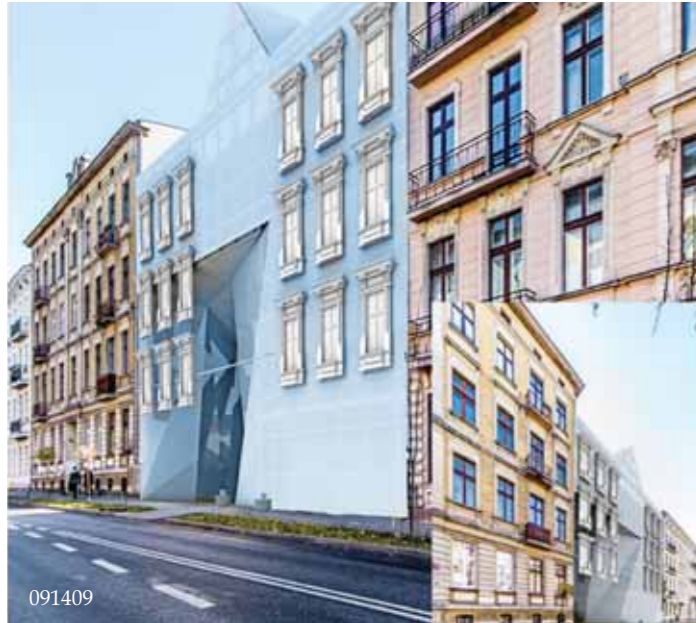
w dniach 21.02.2017 – 1.03.2017 r. w Galerii Hol w Centrum Nauki i Sztuki Akademii Sztuk Pięknych im. Władysława Strzemińskiego przy ul. Wojska Polskiego 121, wystawa łącząca dwa konkursy: Współczesna Kamienica Łódzka i Łódzkie Ściany, jej współorganizatorem była Akademia Sztuk Pięknych im. Władysława Strzemińskiego

w dniach 08.03.2017 – 1.03.2017 r. na Politechnice Łódzkiej, wystawa łącząca dwa konkursy: Współczesna Kamienica Łódzka i Łódzkie Ściany, jej współorganizatorem był Wydział Budownictwa, Architektury i Inżynierii Środowiska Politechniki Łódzkiej



CIEKawe
ROZWIĄZANIA
OKIEM BIURA
ARCHITEKTA MIASTA





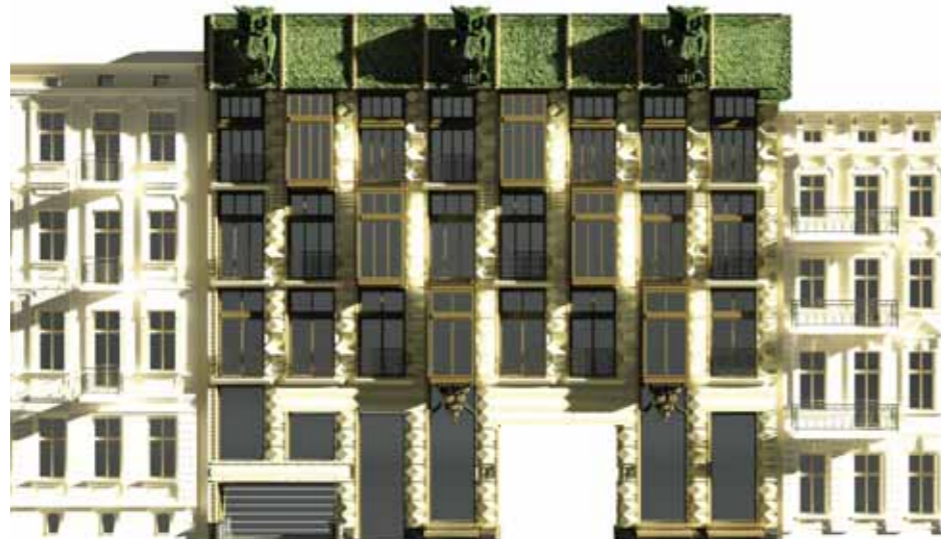


PRACE
POZOSTAŁE,
NIENAGRODZONE

Dominika Banasiak,
Adam Gabryelczyk
praca nr 318463



Anna Wypłosz
praca nr 217543



Joachim Surdy,
Janusz Mączewski
praca nr 008800



Jędrzej Nowak,
Małgorzata Dębska
praca nr 110508

Rafał Józwiak,
Yulia Sabaleuskaya
praca nr 237128



Wojciech Walter,
Ida Lisik
praca nr 030849



Robert Gudelawiczus
praca nr 113111



Dariusz Piotr Witasiak,
Paweł Marciniak,
Katarzyna Witasiak
praca nr 100000

Maciej Krawczyk
praca nr 555479



Sergiusz Waluda,
Tymoteusz Sapa
praca nr 532875



Leszek Maksym Czaja,
Izabela Tomczak,
Michał Kisielewski
praca nr 120814



Grzegorz Brykalski
praca nr 193022

Piotr Suskiewicz
praca nr 271202



Kamil Raczak
praca nr 365438



Jacek Jaśkowiec
praca nr 780215



Joanna Budner-Szuman,
Damian Szuman
praca nr 901333

Łukasz Wawrzyniak,
Damian Urbanek
praca nr 959816



Jakub Gardoliński
praca nr 233350



Jan Gałecki
praca nr 200288



Gabriela Piasta,
Artur Tomczyk
praca nr 070793

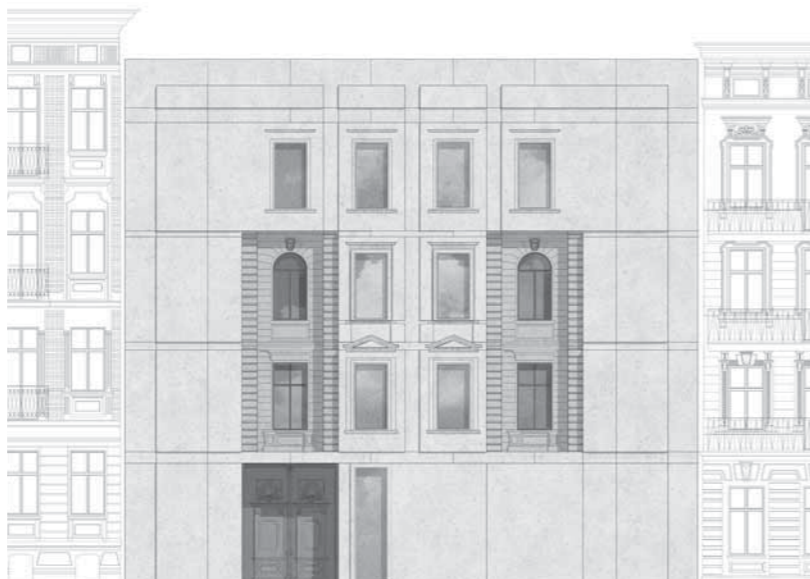


Dagmara Pasińska,
Joanna Lewańska,
Paulina Małąg
praca nr 210392



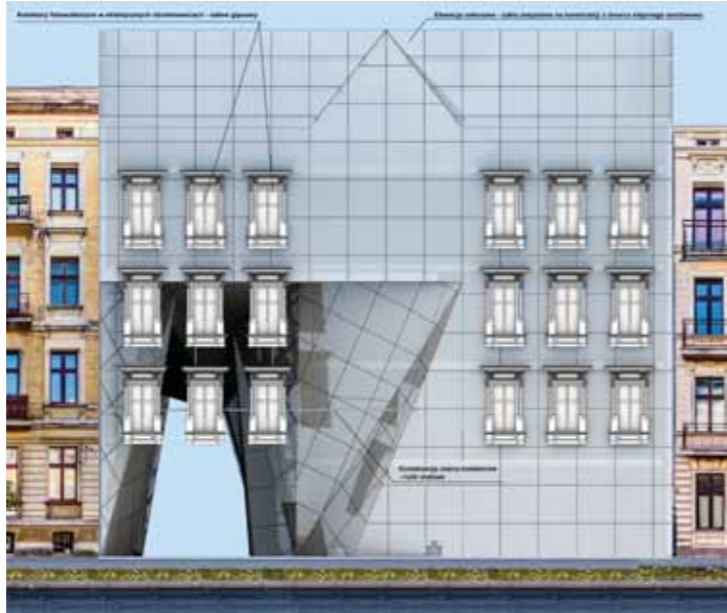
Anna Januskiewicz,
Anna Pluszyńska,
Agnieszka Roś,
Magda Koźluk
praca nr 611223

Oliwia Kijo,
Katarzyna Grabara
praca nr 244209

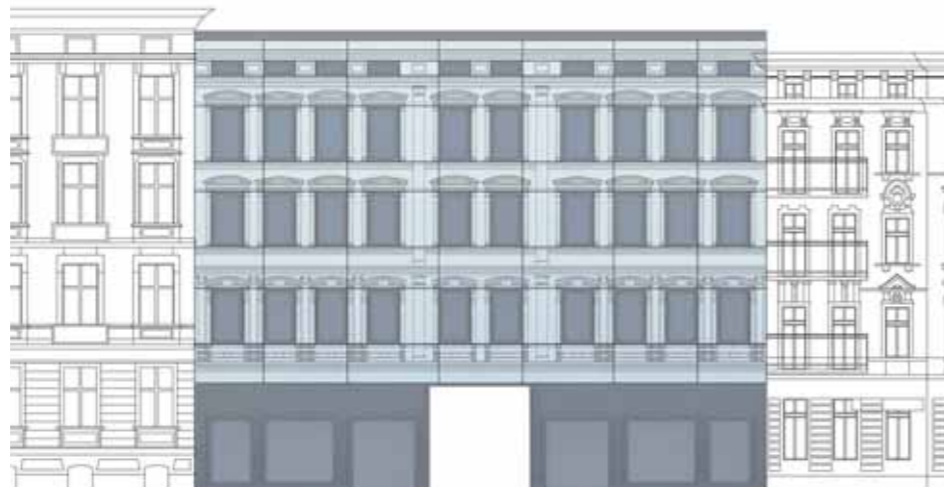


Wojciech Wycichowski,
Marta Zielińska,
Witold Buraczyński,
Paweł Gawłowski,
Bartosz Mielniczek
praca nr 639780

Karol Wyszacki,
Katarzyna Witasiak
praca nr 091409



Tomasz Jażdżewski,
Anna Maria Jasińska
praca nr 714182



Maciej Piechocki,
Katarzyna Majewska,
Karol Kremski
praca nr 698376



Justyna Osiecka
praca nr 658699

Janusz Warszawa,
Karol Warszawa
praca nr 608413



Tomasz Geras,
Anna Andrzejewicz
praca nr 899067



Barbara Zaczekiewicz,
Klára Koźmińska
praca nr 150816



Grzegorz Ostrowski
praca nr 692336

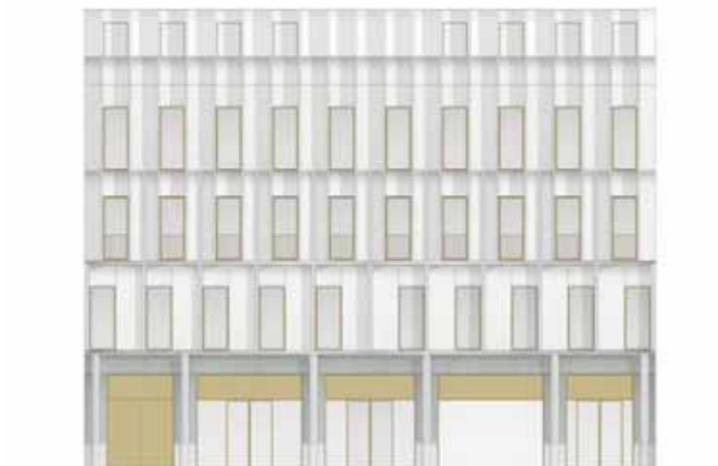
Wojciech Bałoniak
praca nr 124356



Jędrzej Pawlaczyk,
Szymon Nowakowski
praca nr 717171



Patryk Królikowski
praca nr A2M1S5



Dominik Jefmański,
Magdalena Bałdyga
praca nr 696969



Karolina Kierner,
Dominika
Wojciechowska
praca nr 070800



Igor Szóstakowski,
Paulina Wilszewska
praca nr 060201



Jan Wara-Wąsowski,
Mateusz Malarski
praca nr 966966



Andrzej Majcher
praca nr 011087

Maciej Balcerowski,
Katarzyna Maria
Szybka
praca nr 677778



Katarzyna Stasiak,
Kinga Margielska
praca nr 151694



Oskar Grąbczewski
praca nr 301522



Krzysztof Kierepko,
Izabela Kisielewska,
Joanna Nosal,
Dominika Kowacz
praca nr 274614

Paweł Wilgos
praca nr 191188



Marta Ogrodowczyk,
Agnieszka Sokolewicz,
Maja Klimkiewicz
praca nr 070104



Anna Rejniak,
Zuzanna Jakubowska-
Adamczyk,
Magdalena Gabara,
Sonia Skowronek,
Nadia Kobza,
Wiesław Budziejewski
praca nr 742123



Wojciech Pardała,
Małgorzata
Augustyniak
praca nr 331796

Edyta Skiba,
Cristian Ortega
Munoz
praca nr 012365



Andrzej Nowak,
Michał Szkudlarski,
Monika Kodziela,
Aleksandra Orzech
praca nr 888116



Marek Diehl,
Zuzanna Diehl,
Mateusz Jezapkowicz
praca nr 668029



Anna Rejniak,
Zuzanna Jakubowska-
Adamczyk,
Magdalena Gabara,
Sonia Skowronek,
Nadia Kobza,
Wiesław Budziejewski
praca nr 742789

Anna Kubera
praca nr 711496



Jarosław Paliwoda
praca nr 326914



Marta Guga,
Adam Szuster
praca nr 080803



Agnieszka Desowska
praca nr 586654



Mikołaj Zajda
praca nr 271092

wydawca / organizator konkursu: Biuro Architekta Miasta
redakcja / korekta redakcyjna: Kamil Kowalski, Piotr Woldański
opracowanie graficzne / skład: STUDIO-DESIGN.COM.PL
projekt okładki: STUDIO-DESIGN.COM.PL
copyright: Urząd Miasta Łodzi Biuro Architekta Miasta
isbn serii wydawniczej: 978-83-945099-2-7
nakład: 700 egz.
druk: STUDIO-DESIGN.COM.PL

autorami użytych w publikacji zdjęć, grafik
oraz opisów merytorycznych prac są uczestnicy konkursu
WSPÓŁCZESNA KAMIENICA ŁÓDZKA

Andrzejewicz Anna
Augustyniak Małgorzata
Balcerowski Maciej
Bałdyga Magdalena
Bałoniak Wojciech
Banasiak Dominika
Bernasik Michał
Bierzanowski Tomasz
Brykalski Grzegorz
Budner-Szuman Joanna
Budziejewski Wiesław
Buraczyński Witold
Chodorowski Łukasz
Chodorowski Michał
Czaja Leszek Maksym
Dąbrowska Anna
Desowska Agnieszka
Dębska Małgorzata
Diehl Marek
Diehl Zuzanna
Dyszkiewicz Jagoda
Gabara Magdalena
Gabryelczyk Adam
Galecki Jan
Gardoliński Jakub
Gawłowski Paweł
Geras Tomasz
Grabara Katarzyna
Grąbczewski Oskar
Gudelawiczus Robert
Guga Marta
Jakubowska-Adamczyk Zuzanna
Januszkiewicz Anna

Jasieńska Anna Maria
Jaśkowiec Jacek
Jażdżewski Tomasz
Jefmański Dominik
Jezapkowicz Mateusz
Jóźwiak Rafał
Kierepko Krzysztof
Kierner Karolina
Kijo Oliwia
Kisielewska Izabela
Kisielewski Michał
Klepacz Marcin
Klimkiewicz Maja
Kobza Nadia
Kodziela Monika
Kokoszkiewicz Marcin
Kowacz Dominika
Kowalczyk Jagoda
Kowalczyk Małgorzata
Kožluk Magda
Kožmińska Klara
Krawczyk Maciej
Kremski Karol
Krężlik Adrian
Krotowski Tomasz
Królikowski Patryk
Kubera Anna
Lewańska Joanna
Lisik Ida
Majcher Andrzej
Majewska Katarzyna
Malarski Mateusz
Małaj Paulina

Marciniak Paweł
Margielska Kinga
Mączewski Janusz
Mielniczek Bartosz
Munoz Cristian Ortega
Nosal Joanna
Nowak Andrzej
Nowak Jędrzej
Nowakowski Szymon
Ogrodowczyk Marta
Orzech Aleksandra
Osiecka Justyna
Ostrowski Grzegorz
Pakulska Dobrosława
Paliwoda Jarosław
Pałczyński Łukasz
Pardała Wojciech
Pasińska Dagmara
Pawlaczyk Jędrzej
Pawluśkiewicz Katarzyna
Piasta Gabriela
Piechocki Maciej
Pluszyńska Anna
Raczak Kamil
Raczko-Kokoszkiewicz Joanna
Rejniak Anna
Roś Agnieszka
Sabaleuskaya Yulia
Saloni-Marczewski Karol
Sapa Tymoteusz
Sędzicka Joanna
Skiba Edyta
Skowronek Sonia

Sokolewicz Agnieszka
Stasiak Katarzyna
Surdy Joachim
Suszkiewicz Piotr
Szkudlarski Michał
Szóstakowski Igor
Sztajerowski Marcin
Szuman Damian
Szuster Adam
Szustkiewicz Przemysław
Szybka Katarzyna Maria
Tomczak Izabela
Tomczyk Artur
Urbanek Damian
Walter Wojciech
Waluda Sergiusz
Wara-Wąsowski Jan
Warszawa Janusz
Warszawa Karol
Wawrzyniak Łukasz
Wilgos Paweł
Wilszewska Paulina
Witasiak Dariusz Piotr
Witasiak Katarzyna
Wojciechowska Dominika
Wycichowski Wojciech
Wypłosz Anna
Wyszacki Karol
Zaczkiewicz Barbara
Zajda Mikołaj
Zielińska Marta

